

ONE

TEAM SUZUKI



Kwansei Gakuin University
Rugby Football Club

頂点を取る覚悟と準備はできた。
鈴木組っいに陣!

2014 関西大学Aリーグ

10/5 11:30
kick off

@近鉄花園第2グラウンド

vs 近畿大学

<http://www.kgrfc.net/>

vol.1 幹部特集 試合直前インタビュー

鈴木将大



Position

主将・FL

Faculty

商学部4年

Height/Weight

170cm/90kg

Alma mater

関西学院高等部

リーグ戦開幕を前にして高まる気持ちと緊張が入り混じっています。去年までと違い最上級生、主将としてチームを引っ張っていかねばいけないと思っています。対戦相手がどこであろうと最後まで関学ラグビーを貫き、闘志あふれるプレーで勝負します。個人としては誰よりも体を張って泥臭いプレーでチームに貢献します。関西全勝優勝を果たすため全員が一つになって戦います。皆さんご声援よろしくお願いします。

金寛泰



Position

副将・PR/HO

Faculty

人間福祉学部4年

Height/Weight

175cm/106kg

Alma mater

大阪朝鮮高級学校

関西全勝優勝を成し遂げるため、まずは初戦から一試合ずつ勝利していくことが大切だと思います。近大はFWで圧力をかけてくるチームですが、自分たちがやるべきラグビーは変わりません。今チームの注目点は終盤の粘り強さです。また、僕たちを勇気づけてくれている応援席の応援にもぜひご注目ください。応援してくださっている方々へ勝利という形で恩返しできるように全力でプレーするのでご声援よろしくお願いします。

中井剛毅



Position

副将・WTB

Faculty

経済学部4年

Height/Weight

167cm/76kg

Alma mater

大阪桐蔭高等学校

リーグ戦は何が起こるか分からないと思います。しかし、自分たちはテンポを意識したラグビーでトライを奪い、勝利を重ね、関西全勝優勝を必ず成し遂げます。今試合ではFWを中心にゲームを展開していきたいと思います。体を張ったプレーで勝負し、最後まで全力で走り切ります。また、ハーフやスタンドの若手選手の活躍にもぜひご注目ください。昨年までとは違う関学ラグビーで勝負しますのでご期待ください。

ルール



スクラム

ラグビーを象徴するプレーのひとつ。基本、両チーム8人ずつのプレイヤーが組み合う

反則

- ・ノットストレート
ボールを投げ入れるプレイヤーが両チームの間にまっすぐ投げ入れられないこと。



タックル

ボールを持っている相手プレイヤーに飛びかかり、倒すこと。

反則

- ・ノットリリースザボール
タックルされたプレイヤーがボールを離さないこと。
- ・ノットロールアウェイ
タックルしたプレイヤーがすみやかに退かないこと。



パス

自分より後ろにいるプレイヤーにしか投げられない。

反則

- ・ノックオン
ボールを前に落とすこと。
- ・スローフォワード
ボールを前に投げること。



ラインアウト

ボール、またはボールを持った選手がタッチラインに触れたか外に出た場合の再開方法。

反則

- ・ノットストレート



モール

ボールを持ったプレイヤーが自立していて、それに対して両チームのプレイヤー1人以上が組み合った状態。

反則

- ・オーバーザトップ
相手側に倒れ込んでボールが出るのを防ぐこと。



得点の種類

*トライ

5点

攻撃側のプレイヤーが相手インゴールでボールを抑えること。

*コンバージョンゴール

2点

トライ後トライした延長線上の好きな場所からゴールを狙う。

*ペナルティゴール

3点

ペナルティキックを得た際、その地点からキックでゴールを狙う。

*ドロップゴール

3点

プレー中にドロップキック（いったん地面に落としたボールを蹴る）によってゴールを狙う。



ラック

ボールを持ったプレイヤーが地面に倒れる、あるいはボールが地上にあり、その空中で両チームのプレイヤー1人以上が組み合った状態。

反則

- ・オーバーザトップ

ポジション説明

PR

プロップ(①,③)

スクラム最前列。
走力が不可欠。

HO

フッカー(②)

フロントローの真ん中。
スクラムにおけるリーダー的存在。

LO

ロック(④,⑤)

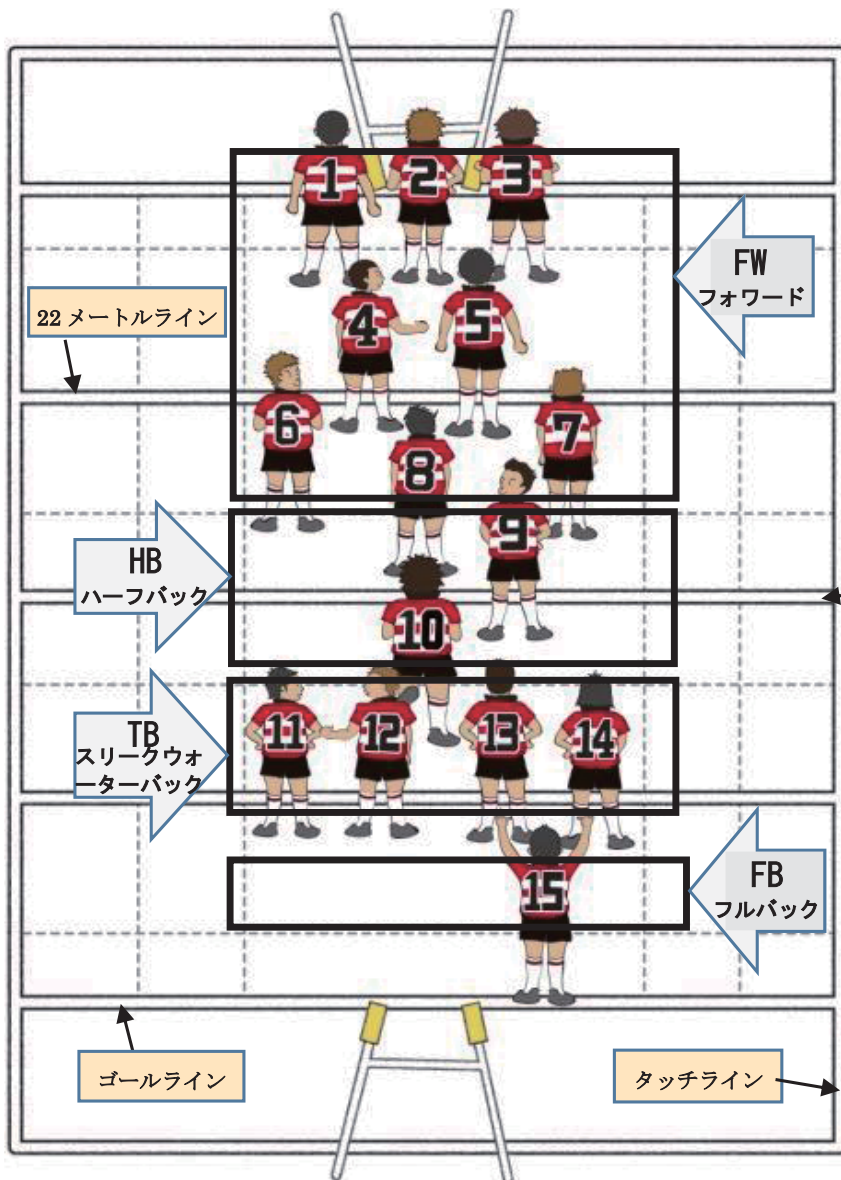
スクラムの2列目。
高さ大きさを生かしたプレー。

NO.8

ナンバーエイト(⑧)
パワー、スピード、状況判断にすぐれ、リーダーシップを持ったプレイヤー。

SO

スタンドオフ(⑩)
バックス陣の攻撃の起点。最も効果的な攻撃法をバック스에サインで伝える。



FL

フランカー(⑥,⑦)

攻撃と防御の機動力となるオールラウンドプレイヤー。

SH

スクラムハーフ(⑨)

常にボールの出るところにいないといけない。
小柄なプレイヤーが多い。

WTB

ウイング(⑪,⑭)

チームきっての快速ランナー。相手を押しつけて前進できるパワー、正確なタックル力が必要。

FB

フルバック(⑮)

相手に蹴り込まれても慌てない、冷静沈着、確実なプレーができなければ務まらない。

CTB

センター(⑫,⑬)

味方との連携や個人技を生かしてトライを目指す。タックル、キック力が必要。

★2013 年度 関西大学 A リーグ試合結果★

	関西学院 大学	立命館 大学	同志社 大学	京都産業 大学	大阪体育 大学	天理 大学	関西 大学	近畿 大学	順位
関西学院 大学		○ 38-35	● 12-25	● 19-30	○ 28-21	● 6-36	○ 54-5	○ 55-7	4
立命館 大学	● 35-38		○ 40-26	○ 31-5	○ 46-17	○ 54-21	○ 45-7	○ 41-10	1
同志社 大学	○ 25-12	● 26-40		○ 49-15	△ 26-26	○ 21-7	○ 41-14	○ 34-10	2
京都産業 大学	○ 30-19	● 5-31	● 15-49		○ 20-17	○ 22-17	○ 39-12	○ 37-0	3
大阪体育 大学	● 21-28	● 17-46	△ 26-26	● 17-20		○ 37-31	○ 37-24	○ 19-14	5
天理 大学	○ 36-6	● 21-54	● 7-21	● 17-22	● 31-37		○ 55-7	○ 13-10	6
関西 大学	● 5-54	● 7-45	● 14-41	● 12-39	● 24-37	● 7-55		○ 36-32	7
近畿 大学	● 7-55	● 10-41	● 10-34	● 0-37	● 14-19	● 10-13	● 32-36		8

★関西大学 A リーグ両校戦績(過去五年分)★

	関西学院大学	近畿大学	スコア
2013 年度	4 勝 3 敗 (4 位)	0 勝 7 敗 (8 位)	○55-7
2012 年度	5 勝 2 敗 (3 位)	4 勝 3 敗 (4 位)	○62-17
2011 年度	3 勝 4 敗 (5 位)	3 勝 4 敗 (6 位)	○35-7
2010 年度	5 勝 2 敗 (2 位)	4 勝 3 敗 (3 位)	●12-24
2009 年度	7 勝 0 敗 (1 位)	関西 B リーグ 1 位	

★関西学院大学 春・夏シーズン戦績★

菅平試合結果

中央大学	●26-31
東海大学	●45-55
帝京大学 C	●12-33

招待試合

天理大学	○29-21
立命館大学	○40-29

定期戦

京都大学	○88-7
青山学院大学	○50-7
関西大学	○47-7
関東学院大学	○80-7

練習試合

京都産業大学	○45-17
大阪体育大学	○62-17
近畿大学	○50-7

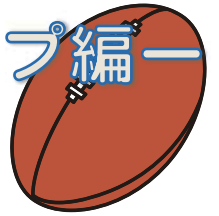
交流戦

慶應義塾大学	●33-54
神戸大学	○63-7

★近畿大学 春・夏シーズン戦績★

	対戦校	スコア
5月	関西大学	●26-35
	摂南大学	●24-28
	関西学院大学	●7-50
	龍谷大学	○36-21
6月	天理大学	●7-64
	同志社大学	●17-63
	京都産業大学	●21-47
	東海大学	●14-40
8月	中央大学	△19-19
	日本大学	○25-12
	立正大学	●14-21

選手による他己紹介ープロップ編ー



※矢印に沿って、ご覧下さい。



①

To. 4回生 伊藤大倫
SNS
From. 3回生 山本



②

To. 4回生 井之上亮
おもしろ親方
From. 4回生 伊藤(大)



⑤

To. 1回生 川瀬舜登
プニふわ
From. 3回生 河島



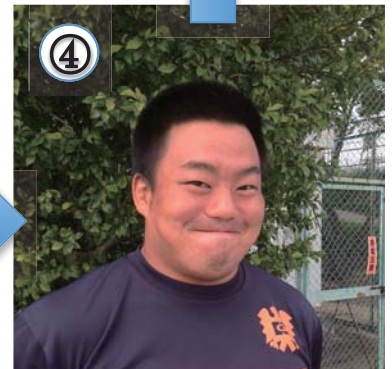
⑱

To. 3回生 山本静也
汗かき
From. 3回生 安福



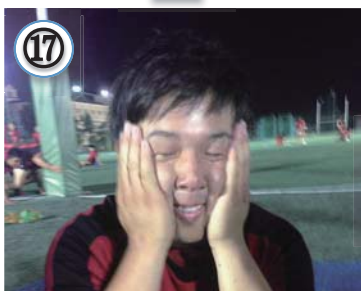
③

To. 2回生 衛藤達郎
自損事故
From. 4回生 井之上



④

To. 3回生 河島亨
すごい太もも
From. 2回生 衛藤



⑰

To. 3回生 安福明俊
彼女ができて痩せてきた
From. 4回生 森



⑰

To. 4回生 森直哉
心優しい浪人生
From. 2回生 野宇



⑮

To. 2回生 野宇倅輔
京都の元ヤン
From. 1回生 西田

毎週ポジションごとに選手を紹介していきます!!



⑥

To. 2回生 河野嘉規
膝
From. 1回生 川瀬



⑨

To. 2回生 佐藤智生
ええ声製造機
From. 3回生 小牧



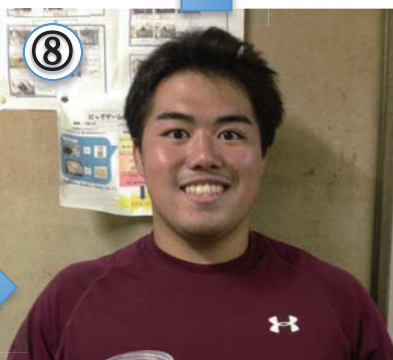
⑩

To. 4回生 津本護
徳永さんを止めた男
From. 2回生 佐藤



⑦

To. 4回生 金寛泰
熱い
From. 2回生 河野



⑧

To. 3回生 小牧晃史
関学一のビックマウス
From. 4回生 金(寛)



⑪

To. 2回生 豊崎洸太
ラグビーも趣味もスティック
From. 4回 津本



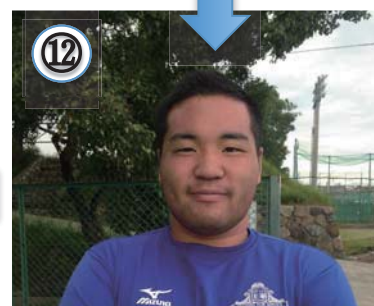
⑭

To. 1回生 西田涼馬
ご両親とみずきの湯に来がち
From. 3回生 西澤



⑬

To. 3回生 西澤慶輔
筋トレ人間
From. 4回生 中井(僚)



⑫

To. 4回生 中井僚亮
工セ関西人
From. 2回生 豊崎

★4 回生スタッフ対談★

鈴木組を陰で支え、総勢 30 名の大学生スタッフを取りまとめる 4 回生スタッフ。

普段語られることのない熱い想いを語ってもらいました！

一関学ラグビー部スタッフの強み

吉本：仕事の質が高いのは強みかも。学生でできる範囲の仕事が多いと思う。

金：学生スタッフの持つ権利が大きい。上の人に「こんなんやりたいです。」と言って許可をもらって、「どんどんやって。」っていうスタンスでできるから。

吉本：人数多いからこそ、学生主体なんかな！

門口：仲間には恵まれたんじゃない？同期、先輩、後輩。

全員：確かにそうやな。

ONE
熱き想い、ここにあり。



ラストやからって変わることはない。
「やりきりました」で終わりたい。

一 回生の時と変わったこと

大山：1 回生の時は必死にやってたけど、上回生になるに連れて、どうチームに影響してくるかっていうのを考えて、一つ一つの仕事をきっちりやらないといけないっていう責任感が出てきた。

寺井：上回生になって責任が大きくなるに連れて楽しくなってきた。サポートするっていう楽しさ。親身になれるようになった。チームの役に立つことがどういうことか分かりだした。

金：2 回生の終わりくらいからスタッフ始めて、視野が広がった。ぼんやりスタッフのことを見てたのが、こういうことしてるのかって。周りには色々なものあって、成り立ってるっていうのが分かった。それが 1 番の変化かな。口に出しては言わないけど 3 年経って、選手がスタッフを見ても変わったと思ってると思う。偉そうやけど、「成長したな〜」て(笑)4 年間でスタッフが 1 番人間的に成長すると思う。

門口：上回生になるにつれて羽が広がるというか。自分がやりたいこと、チームの役に立つんじゃないか、って思ったことをチームに反映できる。それが上回生と下級生の違いかな！

中齋：1 回生の時と考え方が変わった。責任感が強くなったのはもちろんやけど、視野が広がった。下級生の時は理解できないこともあったけど、上回生になってその時の気持ちが分かったりとか。人の気持ちを考えて動くようになったかな。注意されても、自分の中で捉え方を変えて考えてみるようになった。

吉本：1 回生の時は与えられた仕事で精一杯で自分にも余裕ないし、できることも少ないし。上回生になるにつれて、仕事を表面的な仕事として捉えるんじゃなくて、ミスひとつでチームに大きな影響を与えるっていう怖さを目の当たりにして、仕事を掘り下げて考えてするようになった。今の仕事は楽しい！同時にミスに対する責任や怖さもある。やりがいは断然大きくなって思う。

一仕事に対するモチベーション

中齋：同期の選手がラグビーもすごいけど考え方も大人な子が多くて、話したり、ラグビーしてるところを見て、この子らのために頑張ろってなる。

金：2回生の時、主務ミーティングをして44人が後押しして、ついてきてくれるって言うてくれたから、選手と主務の両立も頑張らなってなるし、期待に応えようっていうのがあって。主務と選手をやってる分、同期のスタッフには今までとは違う苦労をかけてるって思うからこそ、余計しっかりしなって思うし、頑張ろうって思う。

大山：試合とか練習とか1番近くで見てて、自分はあるな怪我してまでできないから、身体を張ってチームの勝利のために貢献してくれる選手を見てたら、自分にできるサポートという面で頑張ろうって思い直す！テーピングとか選手が頼ってきてくれることが多くて、チームにとって自分は必要なんやな、ていうのを実感できることもモチベーションになる。

門口：トレーニングとかウエイトとか選手と一緒にやってて、身体が大きくなったとか、数値が伸びたとか、結果を知れるのも嬉しいし、結果を出させてあげたいっていうふうにも思うし。結局、試合に勝つのに繋がったりするから、試合の要素になる大事なことやと思ってる。そこがモチベーションになってる。

吉本：今まで自分の悪いところとかを指摘してくれたのが選手で。選手から指摘をもらって悩んだり落ち込んだりもした。だけど、救ってくれたのも選手やった。そういう人間関係がある上で、頑張りたいって思えた。もう一つ、一緒に仕事してる後輩がいっぱい案をだしてくれたり、成果が出て喜んでる姿を見て、自分ももっと頑張らなっていうモチベーションになるかな。

寺井：怪我人の復帰試合を見ること！特に長期離脱の人とかいつもグラウンドにいるし、怪我した瞬間を見て復帰するまでの流れを見てて。色んなこと話したり、トレーニング頑張ったり、リハビリを見たり。復帰試合とか、花道を見て思い返すことがいっぱいあって。なんとも言えない感情が、、、(涙)

一スタッフとして意識していること

金：怒る時は怖い存在でありたい。オンオフの切り替えはしてる。学年が基本優しい人が多いから、怒る側に徹さないっていうのもある。

吉本：マネージャーをやっていて対外的に接することが多いし、ミスしてしまった時どう対処するか。そういうのも外から応援されるチームに繋がる大事なことやと思ってるから。試合会場とかでブースを並べた時に開学のマネージャーを見てたら応援したくなるな、って思ってもらえるチームが良いスタッフって解釈してる。誰に対しても誠意見せて対応するようにしてる。気持ちは1回生の時から変わらず、自分の取り柄は愛想が良いことやと思ってるから、意識して磨き続けてるところではあるかな！

門口：ウエイトをやったりフィットネスであったり、させてる以上はしんどさを理解して接したいと思ってるから、全部が全部できる訳じゃないけど、選手と同じメニューを行うことを意識してシーズンを過ごしてきた！改善できることも出てくるから。チームスローガンが「ONE」やから選手と同じようにできたらいいかなって思ってる。

寺井：いきなり日本一とかなれないと思うし、今までの積み重ねがあって日本一になれると思う。今まで先輩がやってきたことを崩さずに保ったまま、むしろもっと良くした状態にして次の後輩に繋げて、どんどんいい状態になって、自分が卒業した後もそれが続いて行って、日本一になれるのかな。だから、先輩がやってきたことを崩さずにプラスで付加価値をつけていくことを意識してる！

大山：どんな選手からも怪我や身体作り、色んなことを楽に相談してくるようなトレーナー、誰からも1番近い存在であるトレーナーになることが今まで意識してきたこと。

金：日本一のスタッフって、日本一になったチームが後々思い返した時にうちのスタッフが日本一やったなってなると思うから、選手も結果を残してくれないと。日本一のスタッフって呼ばれるようになるには、結果を残せる環境を作っていくとあかんと思うし。漠然とした目標やんな。いつか呼ばれたらいいな！っていう気持ちで、とりあえず、今は目の前のことを全力でやる！！





OFFICIAL FANCLUB



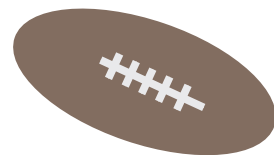
2014年度鈴木組ファンクラブ会員大募集!!

【費用について】

入会費 500円

年会費 1500円

(2013年度ファンクラブ会員の方で、引き続きファンクラブ入会を希望される方は、入会費500円を免除とさせていただきます。)



学生限定!!

入会費・年会費 無料!!

【学生会員特典内容】

①会員証

②メルマガ

③オフィシャルグッズ割引

【入会特典】

①会員証

②オリジナルステッカー

③イヤーズブック

④オフィシャルグッズ割引

⑤会報誌(秋リーグ終了後発送予定)

⑥メールマガジン

⑦秋リーグチケット複数枚綴りを会員限定価格で販売!

(詳細は以下をご覧ください)

KGURFC FAN CLUB

ファンクラブ会員になられた方限定!!

【秋リーグチケット複数枚綴り】

①7枚綴り→¥5,500

②【家族割引チケット】7試合→¥5,500

(正会員のご家族の方で、チケットのみ購入されたい方)

③3枚綴り→¥2,500

※詳細は、ファンクラブ入会後にご案内させていただきます。

【お申し込み方法】

関西学院大学体育会ラグビー部ホームページのファンクラブページからお申し込みいただけます。

また、試合会場に設置されております受付ブースでもお申し込みいただけます。



是非、試合会場で選手達に

熱い声援を宜しくお願い致します!!

KGURFC OFFICIAL GOODS

関西学院大学体育会ラグビー部



ステッカー 100 円

色んなところに貼っていただけるステッカーです。
大変お買い得な価格となっております！



iPhone ケース (5/5S 対応)
1500 円

ファーストジャージのデザインとオリジナルデザインの2種類の飽きのこないシンプルな iPhone ケースです。



新商品 マフラータオル 1500 円

関学カラーである朱紺のマフラータオルです。
今治産で肌触りのよい、上質なタオルになっております。

人気商品
テディベアストラップ
1500 円

大人気、ファーストジャージをテディベアストラップです。
背番号は24番目の選手という意味を含め「24」になっております。

ストラップ 500 円

ファーストジャージのストラップです。
携帯電話やスマートフォンなどにお付けいただけます。



エナメルバッグ 4000 円

部員も愛用しているエナメルバッグです。
B5 サイズまでしっかり入る大きさです。

お求めは、試合会場に設置されておりますブース、
または公式通販サイトにてお願い致します。

公式通販サイト **KG RUGBY OnLine SHOP** オープンしました！



〔通販サイト限定特典〕

通販サイトでお買い上げいただいた
全てのお客様に特製カードプレゼント！

<http://kgrugby.stores.jp/>

関西学院大学 リーグ戦応援コール



◎スクラム時

①押しあったって！（関学っ！）×2
関学スクラム押しあったってー！

②〇〇！●●！△△さん！×2
※〇〇、●●、△△には1、2、3番の順で名前が入り、
3番はフルネーム ex) 野宇！浅井！金寛泰さん！

③押しあったって！押しあったって！押しあったってー！
（押しあったって！押しあったって！押しあったってー！）×2

④ゴー、関学、ゴー！
（ゴー、関学、ゴー！）スクラムが終わるまで

◎トライ時

①T・R・Y！（トライッ！）×3
T・R～・Yー！

②KGコール
一度聞いていただければ覚えていただけるリズムのコールです。
一緒に手拍子をしてください！



皆さんの声援が選手たちの力になります！

ご声援の程、よろしくお願い致します！

校歌 空の翼

北原白秋 作詞
山田耕筰 作曲

一、 風に思う空の翼

輝く自由 Mastery for Service
清明ここに道あり我が丘
関西 関西 関西 関西学院
ポプラは羽ばたくいざ響け我等
風 光 力 若きは力ぞ
いざ いざ いざ 上ヶ原ふるえ
いざいざ いざ いざ上ヶ原ふるえ

二、 眉にかざす聖き甲

萌えたつ緑 Mastery for Service
躍々更に朗らよ我が自治
関西 関西 関西 関西学院
(以下繰り返す)

三、 旗は勇む武庫の平野

遙けし理想 Mastery for Service
新月ここに冴えたり我が士気
関西 関西 関西 関西学院
(以下繰り返す)

「出陣の歌」 (関西学院大学体育会ラグビー部 部歌)

山田一郎 作詞
東儀哲三郎 作曲

一、
甲の山下 上ヶ原台 秘策を胸に 南を図る
脾肉を嘆きし 蒼鷺十五 今こそ 戦を求めて立ちぬ

二、
いざ友仇し名平和は捨てよ 倫安しばしば痴人の夢
絶へざる戦は不滅の真理 聞かずや高鳴る陣鼓の響

三、
時こそ来たれりいざ戦はん 我等は涙の誓を憶ふ
若き生命を真理に捧げ 我等は努めて勝利を追はん

四、
時こそ来たれりいざ戦はん 我等は去にける人をし憶ふ
勝利は若き男の子の希望 勝たでは再びこの丘を見じ

五、
嗚呼晴れ戦中原の野に 堂々駒を進めて行かん
榮譽ある部史は我等を守る 我等が行手は輝きてあり